



HAVAINNEKUVA ARK.YO KATRI NUUTINEN

## **PUUJAAKOLA**

TYRNÄVÄ

KIRKONKYLÄ

KORTTELIT 226, 229, 230, 246 - 292

TYRNÄVÄN KIRKONSEUDUN ASEMAKAAVAN MUUTOS JA LAAJENNUS

19.1.2004

**ASEMAKAAVAMÄÄRÄYKSET**

**RAKENTAMISTAPAOHJEET**

DN:O 408/41/412/03

VIREILLETULOSTA ILMOITETTIIN 29.1.2003  
KUNNANHALLITUS  
KUNNANVALTUUSTO HYVÄKSYNYT 27.1.2004

ALUEARKKITEHTI MAIJA NIEMELÄ  
KUNNANKUJA, 91800 TYRNÄVÄ  
08-5450292, 050-3474005  
[majja.niemela@tyrnava.fi](mailto:majja.niemela@tyrnava.fi)

ASEMAKAAVAMERKINTÖIHIN, KAAVAMÄÄRÄYKSIIN JA RAKENTAMISTAPAOHJEISIIN ON TEHTY KUNNANVALTUUSTON 27.1.2004 HYVÄKSYMISEN JÄLKEEN TEKNISIÄ TARKISTUKSIA (KAAVOITUSTOIMIKUNNAN ESITYS 17.4.2007, 16 § JA KUNNANHALLITUKSEN HYVÄKSYNTÄ 3.5.2007, 139 §)



## PUUJAAKOLAN ASEMAKAAVAMÄÄRÄYKSET

Määräykset on lueteltu kortteleittain. Määräykset on kirjoitettu isoilla kirjaimilla, määräyksiä selostava teksti on kirjoitettu pienillä kirjaimilla.

### KORTTELEIDEN 226, 247, 267, 290 JA 292 AP- ja AR-KORTTELIALUEET:



Asuinrakennukset sijoittuvat tonttien reuna-alueille niin, että tonttien sisäosaan muodostuu sisäänkäynti- ja oleskelu/leikkialueita. Autot on sijoitettu katoksiin keskitetysti pihottain.

**RAKENNUSTEN PÄÄASIAALLISENA JULKISIVUMATERIAALINA TULEE KÄYTTÄÄ PUUTA TAI RAPPAUSTA.**

Puu on Tyrnävällä perinteisesti käytetty rakennusmateriaali. Sitä on saatavilla, paikalliset rakentajat osaavat käyttää sitä ja se soveltuu paikallisiin rakentamisolosuhteisiin.

Tyrnävän kunta on edistänyt puun käyttöä omissa julkisissa rakennuksissaan.

**RAKENNUSTEN KATTOMUODON TULEE OLLA SATULAKATTO (HARJAKATTO), KALTEVUUS 1:2-1:1,5. VARASTOJEN, JÄTEHUONEIDEN JA AUTOKATOSTEN KATTO VOI OLLA PULPETTIKATTO, KALTEVUUS 1:3-1:4.**

Satulakatto (harjakatto) on perinteinen kattomuoto, jonka kattokaltevuus voi hieman vaihdella ilman, että kokonaisuus kärsii.

Piharakennukset sijoittuvat alueiden reunoille, jolloin vesikaton on luonteva laskea omalle alueelle. Piharakennusten vesikatto voi olla pulpettikatto.

**JULKISIVUN YHTENÄINEN ENIMMÄISPITUUS ON 25 M. SITÄ PIDEMMÄT MASSAT ON RAKENNETTAVA L-MUOTOISIKSI TAI PORRASTETTAVA JA VARUSTETTAVA LÄPIKULKUAUKKOLA.**

Asemakaavalla halutaan mahdollistaa isojen kokonaisuuksien rakentaminen. Pienkerrostalojen ja rivitalojen enimmäispituutta koskevalla määräyksellä halutaan säilyttää kirkonkylän nykyinen mittakaava ja turvata asukkaille pienimuotoinen asuinympäristö.

**RAKENNUSTEN KULMIIN JA PÄÄTYIHIN TULEE KIINNITTÄÄ HUOMIOTA. PÄÄRAKENNUKSISSA EI SAA OLLA IKKUNATTOMIA UMPIPÄÄTYJÄ.**

Avoimessa maisemassa rakennukset nähdään kaikilta suunnilta. Kaikki sivut ovat julkisivuja.

RAKENNUSALUEEN ULKOPUOLELLE SAA RAKENTAA PORTAITA, SISÄÄNKÄYNTIKATOKSIA JA KUISTEJA, ULOKKEITA JA PARVEKKEITA SEKÄ PIHARAKENNUKSIA: VARASTOJA, PESUTUPIA, KOKOONTUMISTILOJA.

Asemakaavalla ohjataan rakennusten yhtenäistä muotoa ja sijoittumista suhteessa muodostuvaan kyläkuvaan ja maisemaan. Asemakaavamääräyksellä sallitaan yksilölliset ratkaisut pihapiirin sisällä.

PIHA TULEE RAJATA 120-140 CM KORKEALLA LAUTA-AIDALLA JA PUURIVILLÄ.

RAKENNUSTEN KOHDALLA AIDAN SIJASTA VOI KÄYTTÄÄ JOKO MATALAA AITAA TAI ISTUTUSTA.

KAHDEN TONTIN VÄLISTÄ RAJAA EI SAA AIDATA.

Määräyksellä turvataan yksityisten piha-alueiden muodostuminen kortteleiden sisälle sekä yhtenäisten tienäkymien muodostuminen.

RAKENNUSTEN PUUJULKISIVUJEN JA AITOJEN PÄÄVÄRIN TULEE OLLA TUMMA TAI KESKITUMMA JA MURRETTU.

Määräyksellä edistetään yhtenäisen kyläkuvan muodostumista. Rakennukset sopeutuvat toisiinsa ja ympäröivään luonnonmaisemaan.

TONTILLE TULEE RAKENTAA YKSI AUTOPAIKKA KUTAKIN ASUNTOA KOHTI.

### **KORTTELEIDEN 248-249, 273, 279 JA 286-288 AP-KORTTELIALUEET:**

TUUSKÄÄKÖLÄ  
PÄÄRAKENNUSTEN POKA-EKSPLOIKAUKO



Asuinrakennukset sijoittuvat tonttien reuna-alueille niin, että tonttien sisäosaan muodostuu sisäänkäynti- ja oleskelu/leikkialueita. Autot on sijoitettu katoksiin keskitetysti pihoihin.

RAKENNUSTEN PÄÄASIAALLISENA JULKISIVUMATERIAALINA TULEE KÄYTTÄÄ PUUTA.

Puu on Tyrnävällä perinteisesti käytetty rakennusmateriaali. Sitä on saatavilla, paikalliset rakentajat osaavat käyttää sitä ja se soveltuu paikallisiin rakentamisolosuhteisiin.

Tyrnävän kunta on edistänyt puun käyttöä omissa julkisissa rakennuksissaan.

RAKENNUSTEN KATTOMUODON TULEE OLLA SATULAKATTO (HARJAKATTO), KALTEVUUS 1:2-1:1,5.

VARASTOJEN, JÄTEHUONEIDEN JA AUTOKATOSTEN KATTO VOI OLLA PULPETTIKATTO, KALTEVUUS 1:3-1:4.

Satulakatto (harjakatto) on perinteinen kattomuoto, jonka kattokaltevuus voi hieman vaihdella ilman, että kokonaisuus kärsii.

Piharakennukset sijoittuvat alueiden reunoille, jolloin vesikaton on luonteva laskea omalle alueelle. Piharakennusten vesikatto voi olla pulpettikatto.

JULKISIVUN YHTENÄINEN ENIMMÄISPITUUS ON 25 M. SITÄ PIDEMMÄT MASSAT ON RAKENNETTAVA L-MUOTOISIKSI TAI PORRASTETTAVA JA VARUSTETTAVA LÄPIKULKUAUKOLLA.

YHDEN RAKENNUKSEN KERROSALA VOI OLLA 400 K-M<sup>2</sup>, SITÄ SUUREMMAT RAKENNUKSET ON JAETTAVA ERILLISIKSI RAKENNUKSIKSI.

Asemakaavalla halutaan mahdollistaa isojen kokonaisuuksien rakentaminen. Pienkerrostalojen ja rivitalojen enimmäispituutta koskevalla määräyksellä halutaan säilyttää kirkonkylän nykyinen mittakaava ja turvata asukkaille pienimuotoinen asuinympäristö.

RAKENNUSTEN KULMIIN JA PÄÄTYIHIN TULEE KIINNITTÄÄ HUOMIOTA. PÄÄRAKENNUKSISSA EI SAA OLLA IKKUNATTOMIA UMPIPÄÄTYJÄ.

Avoimessa maisemassa rakennukset nähdään kaikilta suunnilta. Kaikki sivut ovat julkisivuja.

RAKENNUSALUEEN ULKOPUOLELLE SAA RAKENTAA PORTAITA, SISÄÄNKÄYNTIKATOKSIA JA KUISTEJA, ULOKKEITA JA PARVEKKEITA SEKÄ PIHARAKENNUKSIA: VARASTOJA, PESUTUPIA, KOKOONTUMISTILOJA.

Asemakaavalla ohjataan rakennusten yhtenäistä muotoa ja sijoittumista suhteessa muodostuvaan kyläkuvaan ja maisemaan. Asemakaavamääräyksellä sallitaan yksilölliset ratkaisut pihapiirin sisällä.

TONTIN RAKENTAMATTOMALLE KADUN JA KEVYENLIIKENTEENTIEN PUOLEISELLE RAJALLE TULEE ISTUTTAA PUURIVI JA RAKENTAA 140 – 160 CM KORKEA LAUTA-AITA. RAKENNUKSEN KOHDALLA VOI KÄYTTÄÄ JOKO MATALAA AITAA TAI ISTUTUSTA. KAHDEN TONTIN VÄLISTÄ RAJAA EI SAA AIDATA.

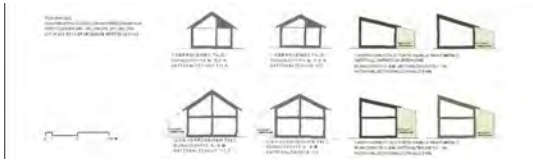
Määräyksellä turvataan yksityisten piha-alueiden muodostuminen kortteleiden sisälle sekä yhtenäisten tienäkymien muodostuminen.

RAKENNUSTEN PUUJULKISIVUJEN JA AITOJEN PÄÄVÄRIN TULEE OLLA TUMMA TAI KESKITUMMA JA MURRETTU.

Määräyksellä edistetään yhtenäisen kyläkuvan muodostumista. Rakennukset sopeutuvat toisiinsa ja ympäröivään luonnonmaisemaan.

TONTILLE TULEE RAKENTAA YKSI AUTOPAIKKA ASUNTOA KOHTI.

## KORTTELEIDEN 230, 246, 249, 250-254, 261, 262, 269, 271 ja 272 AO-KORTTELIALUEET:



Asuinrakennukset sijoittuvat tonttien tienpuoleiseen reunaan joko pitkäsivu tai pääty kahden metrin päähän tiealueen rajasta.

**RAKENNUSTEN PÄÄASIAALLISENA JULKISIVUMATERIAALINA TULEE KÄYTTÄÄ PUUTA TAI RAPPAUSTA. MYÖS SILEÄ, YKSIVÄRINEN PUNATIILI ON SALLITTU.**

Puu on Tyrnävällä perinteisesti käytetty rakennusmateriaali. Sitä on saatavilla, paikalliset rakentajat osaavat käyttää sitä ja se soveltuu paikallisiin rakentamisolosuhteisiin.

Tyrnävän kunta on edistänyt puun käyttöä omissa julkisissa rakennuksissaan.

**RAKENNUSTEN KATTOMUODON TULEE OLLA SATULAKATTO (HARJAKATTO), KALTEVUUS 1:2-1:1,5 TAI PULPETTIKATTO, KALTEVUUS 1/3 – 1/4. PULPETTIKATON TULEE LASKEA OMALLE PIHALLE PÄIN.**

Satulakatto (harjakatto) on perinteinen kattomuoto, jonka kattokaltevuus voi hieman vaihdella ilman, että kokonaisuus kärsii.

Piharakennukset sijoittuvat alueiden reunoille, jolloin vesikaton on luonteva laskea omalle alueelle. Piharakennusten vesikatto voi olla pulpettikatto.

**RAKENNUSTEN KULMIIN JA PÄÄTYIHIN TULEE KIINNITTÄÄ HUOMIOTA. JULKISILLE ALUEILLE SUUNTAUTUVAT PÄÄDYT TULEE SUUNNITELLA IKKUNALLISIKSI. IKKUNATTOMIA UMPIPÄÄTYJÄ EI SAA OLLA.**

Avoimessa maisemassa rakennukset nähdään kaikilta suunnilta. Kaikki sivut ovat julkisivuja.

**RAKENNETTAESSA LÄHEMMÄKSI KUIN NELJÄN METRIN ETÄISYYDELLE VIEREISEN TONTIN RAJASTA SAA RAJAN PUOLEISEEN SEINÄÄN TEHDÄ IKKUNOITA, JOIDEN ALAREUNA ON VÄHINTÄÄN 160 CM:N KORKEUDELLA HUONEEN LATTIATASOSTA.**

Pihojen yksityisyyden turvaamiseksi naapuritontille päin ei saa sijoittaa asuinhuoneita niin, että niiden ikkunat suuntautuvat naapuritontille. Huoneiden ikkunat tulee avata tienpuolelle, päätyihin tai omalle pihalle. Naapuritonttia vasten tulee sijoittaa aputiloja, jotka eivät tarvitse isoja ikkunoita.

**RAKENNUSALUEEN ULKOPUOLELLE SAA PIHAN PUOLELLA RAKENTAA PORTAITA, SISÄÄNKÄYNTIKUISTEJA JA KATOKSIA, ULOKKEITA JA PARVEKKEITA SEKÄ PIHARAKENNUKSIA: VARASTOJA,**

VIHERHUONEITA JA KATOKSIA. PIHARAKENNUKSET TULEE SIOITTA LÄHELLE TONTIN RAJOJA.

Asemakaavalla ohjataan rakennusten yhtenäistä muotoa ja sijoittumista suhteessa muodostuvaan kyläkuvaan ja maisemaan. Asemakaavamääräyksellä sallitaan yksilölliset ratkaisut pihapiirin sisällä, edistetään yksityisen piha-alueen muodostumista, tontin hyväksikäyttöä ja yhtenäisen kyläkuvan ja tienäkymien muodostumista.

TONTTI TULEE AIDATA KATUA JA TIETÄ VASTEN 120-140 MM KORKEALLA LAUTA-AIDALLA JA RAJATA PUURIVILLÄ. KEVYEN LIIKENTEEN TIEN VARRESSA VOI KÄYTTÄÄ MYÖS SAMAN KORKUISEKSI LEIKATTUA PENSASAITAA. RAKENNUKSEN KOHDALLA VOI KÄYTTÄÄ JOKO MATALAA AITAA TAI ISTUTUSTA.

Määräyksellä turvataan yksityisten piha-alueiden ja kylätienäkymien muodostuminen.

RAKENNUSTEN PUUJULKISIVUJEN JA AITOJEN PÄÄVÄRIN TULEE OLLA TUMMA TAI KESKITUMMA JA MURRETTU.

Määräyksellä edistetään yhtenäisen kyläkuvan muodostumista. Rakennukset sopeutuvat toisiinsa ja ympäröivään luonnonmaisemaan.

#### **KORTTELEIDEN 255-260, 263-266, 268 JA 270 AO-KORTTELIALUEET:**



Korttelit sijoittuvat metsäalueelle. Asuinrakennukset sijoittuvat tonttien tienpuoleiseen reunaan joko pitkäsivu tai pääty kahden metrin päähän tiealueen rajasta. Kortteleissa 255-260 rakennukset sijoittuvat pienten aukioiden ympärille, pääty aukiolle päin.

RAKENNUSTEN PÄÄASIAALLISENA JULKISIVUMATERIAALINA TULEE KÄYTTÄÄ PUUTA TAI RAPPAUSTA. MYÖS SILEÄ, YKSIVÄRINEN PUNATIILI ON SALLITTU.

Puu on Tyrnävällä perinteisesti käytetty rakennusmateriaali. Sitä on saatavilla, paikalliset rakentajat osaavat käyttää sitä ja se soveltuu paikallisiin rakentamisolosuhteisiin.

Tyrnävän kunta on edistänyt puun käyttöä omissa julkisissa rakennuksissaan.

RAKENNUSTEN KATTOMUODON TULEE OLLA SATULAKATTO (HARJAKATTO), KALTEVUUS 1:2-1:1,5 TAI PULPETTIKATTO,

KALTEVUUS 1/3 – 1/4. PULPETTIKATON TULEE LASKEA OMALLE PIHALLE PÄIN.

Satulakatto (harjakatto) on perinteinen kattomuoto, jonka kattokaltevuus voi hieman vaihdella ilman, että kokonaisuus kärsii.

Piharakennukset sijoittuvat alueiden reunoille, jolloin vesikaton on luonteva laskea omalle alueelle. Piharakennusten vesikatto voi olla pulpettikatto.

RAKENNUSTEN KULMIIN JA PÄÄTYIHIN TULEE KIINNITTÄÄ HUOMIOTA. JULKISILLE ALUEILLE SUUNTAUTUVAT PÄÄDYT TULEE SUUNNITELLA IKKUNALLISIKSI. IKKUNATTOMIA UMPIPÄÄTYJÄ EI SAA OLLA.

Avoimessa maisemassa rakennukset nähdään kaikilta suunnilta. Kaikki sivut ovat julkisivuja.

RAKENNETTAESSA LÄHEMMÄKSI KUIN NELJÄN METRIN ETÄISYYDELLE VIEREISEN TONTIN RAJASTA SAA RAJAN PUOLEISEEN SEINÄÄN TEHDÄ IKKUNOITA, JOIDEN ALAREUNA ON VÄHINTÄÄN 160 CM:N KORKEUDELLA HUONEEN LATTIATASOSTA.

Pihojen yksityisyyden turvaamiseksi naapuritontille päin ei saa sijoittaa asuinhuoneita niin, että niiden ikkunat suuntautuvat naapuritontille lähellä tontin rajaa. Huoneiden ikkunat tulee avata tienpuolelle, päätyihin tai omalle pihalle. Naapuritonttia vasten tulee sijoittaa aputiloja, jotka eivät tarvitse isoja ikkunoita.

RAKENNUSALUEEN ULKOPUOLELLE SAA PIHAN PUOLELLA RAKENTAA PORTAITA, SISÄÄNKÄYNTIKUISTEJA JA KATOKSIA, ULOKKEITA JA PARVEKKEITA SEKÄ PIHARAKENNUKSIA: VARASTOJA, VIHERRUONEITA JA KATOKSIA. PIHARAKENNUKSET TULEE SIOITTA LÄHELLE TONTIN RAJOJA.

Asemakaavalla ohjataan rakennusten yhtenäistä muotoa ja sijoittumista suhteessa muodostuvaan kyläkuvaan ja maisemaan. Asemakaavamääräyksellä sallitaan yksilölliset ratkaisut pihapiirin sisällä ja edistetään yksityisen piha-alueen muodostumista.

TONTIN RAKENTAMISEEN VARATTU ALUE TULEE AIDATA KATUA JA TIETÄ VASTEN 120-140 CM KORKEALLA LAUTA-AIDALLA. KEVYEN LIIKENTEEN TIEN VARRESSA JA PUISTON PUOLELLA VOI KÄYTTÄÄ MYÖS SAMAN KORKUISEKSI LEIKATTUA PENSASAITAA. RAKENNUKSEN KOHDALLA VOI KÄYTTÄÄ JOKO MATALAA AITAA TAI ISTUTUSTA. METSÄINEN TONTIN OSA JÄTETÄÄN AITAAMATTA.

Määräyksellä turvataan yksityisten piha-alueiden ja tienäkymien muodostuminen.

RAKENNUSTEN PUUJULKISIVUJEN JA AITOJEN PÄÄVÄRIN TULEE OLLA TUMMA TAI KESKITUMMA JA MURRETTU.



Määräyksellä edistetään yhtenäisen kyläkuvan muodostumista. Rakennukset sopeutuvat toisiinsa ja ympäröivään luonnonmaisemaan.

### TONTIN RAKENTAMATTOMAKSI JÄÄVÄ OSA TULEE SÄILYTTÄÄ METSÄNÄ.

Tontin rakentamattomaksi jäävälle tontinosalle on osoitettu merkintä sp suojeltava puusto. Tavoitteena on, että alueen metsäinen luonne säilyy

### KORTTELEIDEN 273-278 JA 281-288 AO-KORTTELIALUEET:



Asuinrakennukset sijoittuvat tonttien tienpuoleiseen reunaan joko pitkäsivu tai pääty kahden metrin päähän tiealueen rajasta.

RAKENNUSTEN PÄÄASIAALLISENA JULKISIVUMATERIAALINA TULEE KÄYTTÄÄ PUUTA. KORTTELEISSA 283 JA 275 ON SALLITTU MYÖS RAPPAUS TAI YKSIVÄRINEN PUNATIILI.

Puu on Tyrnävällä perinteisesti käytetty rakennusmateriaali. Sitä on saatavilla, paikalliset rakentajat osaavat käyttää sitä ja se soveltuu paikallisiin rakentamisolosuhteisiin.

Tyrnävän kunta on edistänyt puun käyttöä omissa julkisissa rakennuksissaan

RAKENNUSTEN KATTOMUODON TULEE OLLA SATULAKATTO (HARJAKATTO), KALTEVUUS 1:2-1:1,5 TAI PULPETTIKATTO, KALTEVUUS 1/3 – 1/4. PULPETTIKATTO ON SALLITTU PIHARAKENNUKSISSA JA AO-KORTTELEISSA 275, 283 – 284 JA 288. PULPETTIKATON TULEE LASKEA OMALLE PIHALLE PÄIN.

Satulakatto on perinteinen kattomuoto, jonka kattokaltevuus voi hieman vaihdella ilman, että kokonaisuus kärsii.

Kortteleissa 275, 283 – 284 suositellaan kulmataloratkaisua. Jos rakennus on kulmatalo tai se sijoittuu naapuritontin rajalle, vesikatto voi olla pulpettikatto. Vesikaton on luonteva laskea omalle alueelle.

RAKENNETTAESSA LÄHEMMÄKSI KUIN NELJÄN METRIN ETÄISYYDELLE VIEREISEN TONTIN RAJASTA SAA RAJAN PUOLEISEEN SEINÄÄN TEHDÄ IKKUNOITA, JOIDEN ALAREUNA ON VÄHINTÄÄN 160 CM:N KORKEUDELLA HUONEEN LATTIATASOSTA.

Pihojen yksityisyyden turvaamiseksi naapuritontille päin ei saa sijoittaa asuinhuoneita niin, että niiden ikkunat suuntautuvat naapuritontille. Huoneiden ikkunat tulee avata tienpuolelle, päätyihin tai omalle pihalle. Naapuritonttia vasten tulee sijoittaa aputiloja, jotka eivät tarvitse isoja ikkunoita.

RAKENNUSTEN KULMIIN JA PÄÄTYIHIN TULEE KIINNITTÄÄ HUOMIOTA. JULKISILLE ALUEILLE SUUNTAUTUVAT PÄÄDYT TULEE SUUNNITELLA IKKUNALLISIKSI. IKKUNATTOMIA UMPIPÄÄTYJÄ EI SAA OLLA.

Avoimessa maisemassa rakennukset nähdään kaikilta suunnilta. Kaikki sivut ovat julkisivuja.

RAKENNUSALUEEN ULKOPUOLELLE SAA PIHAN PUOLELLA RAKENTAA PORTAITA, SISÄÄNKÄYNTIKUISTEJA JA KATOKSIA, ULOKKEITA JA PARVEKKEITA SEKÄ PIHARAKENNUKSIA: VARASTOJA, VIHHERHUONEITA JA KATOKSIA.

Asemakaavalla ohjataan rakennusten yhtenäistä muotoa ja sijoittumista suhteessa muodostuvaan kyläkuvaan ja maisemaan.

Asemakaavamääräyksellä sallitaan yksilölliset ratkaisut pihapiirin sisällä ja edistetään pihapiirin muodostumista.

KAIKKI RAKENNUKSET ON RAKENNETTAVA KIINNI RAKENNUSALUEEN RAJAAN. TONTIN RAKENTAMATTOMILLE RAKENNUSALAN RAJOILLE TIETÄ TAI KEVYENLIIKENTEENTIETÄ VASTEN ON ISTUTETTAVA PUURIVI.

JOS ASUINRAKENNUSALAN SISOITTUMISTA EI OLE OSOITETTU NUOLELLA, RAKENNUS ON RAKENNETTAVA TONTIN TIEN (EI PIHAKADUN) TAI KEVYENLIIKENTEENTIEN PUOLEISEEN RAKENNUSRAJAAN KIINNI.

Määräyksellä edistetään yksityisen piha-alueen muodostumista, tontin hyväksikäyttöä ja yhtenäisen kyläkuvan ja tienäkymien muodostumista.

TONTTI TULEE AIDATA KATUA, TIETÄ JA LEIKKIPUISTOA VASTEN 140 - 160 CM KORKEALLA LAUTA-AIDALLA JA RAJATA PUURIVILLÄ. KEVYEN LIIKENTEEN TIEN VARRESSA VOI KÄYTTÄÄ MYÖS SAMAN KORKUISEKSI LEIKATTUA PENSASAITAA. KUN RAKENNUS ON 2M ETÄISYYDELLÄ RAJASTA, RAKENNUKSEN KOHDALLA VOI KÄYTTÄÄ JOKO MATALAA AITAA TAI ISTUTUSTA.

Määräyksellä edistetään yksityisen piha-alueen muodostumista, yhtenäisen kyläkuvan ja tienäkymien muodostumista.

RAKENNUSTEN PUUJULKISIVUJEN JA AITOJEN PÄÄVÄRIN TULEE OLLA TUMMA TAI KESKITUMMA JA MURRETTU.

Määräyksellä edistetään yhtenäisen kyläkuvan muodostumista. Rakennukset sopeutuvat toisiinsa ja ympäröivään luonnonmaisemaan.

## KORTTELEIDEN 280, 289 JA 291 Y- JA P-KORTTELIALUEET



RAKENNUSTEN PÄÄASIAALLISENA JULKISIVUMATERIAALINA TULEE KÄYTTÄÄ PUUTA TAI RAPPAUSTA.

Puu on Tyrnävällä perinteisesti käytetty rakennusmateriaali. Sitä on saatavilla, paikalliset rakentajat osaavat käyttää sitä ja se soveltuu paikallisiin rakentamisolosuhteisiin.

Tyrnävän kunta on edistänyt puun käyttöä omissa julkisissa rakennuksissaan

RAKENNUSTEN KATTOMUODON TULEE OLLA SATULAKATTO (HARJAKATTO), KALTEVUUS 1:2-1:1,5, PAITSI KORTTELISSA 280, JOSSA ON PULPETTIKATTO, KALTEVUUS 1:3-1:4. PULPETTIKATON TULEE LASKEA OMALLE PIHALLE PÄIN.

RAKENNUSTEN JULKISIVUJEN JA AITOJEN PÄÄVÄRIN TULEE OLLA TUMMA TAI KESKITUMMA JA MURRETTU.

Määräyksellä edistetään yhtenäisen kyläkuvan muodostumista. Rakennukset sopeutuvat toisiinsa ja ympäröivään luonnonmaisemaan.

AUTOPAIKKOJA ON RAKENNETTAVA YKSI KUTAKIN KERROSALAN 100 M<sup>2</sup> KOHTI.

### VIHERALUEET JA KADUT

#### (KOSKEE KORTTELIALUEITA VL, VL/s, VK SEKÄ KATUALUEITA)

METSÄALUEET (VL):

OLEVA PUUSTO JA MUU KASVILLISUUS TULEE SÄILYTTÄÄ. ERITYISEN ARVOKKAAT SÄILYTETTÄVÄT ALUEET ON MERKITYY s-MERKINNÄLLÄ.

PELTOALUEET (VL):

ENTISET PELTOALUEET TULEE SÄILYTTÄÄ AVOIMENA VILJELYALUEENA, NIITTYNÄ TAI NURMENA. NÄITÄ AVOIMIA ALUEITA VOIDAAN RAJATA/JAKAA SELKEILLÄ SUORAVIIVAISILLA PUURIVEILLÄ TAI PENSASRYHMILLÄ.

LUKKARINOJAN VARREN (VL/s-1) YMPÄRISTÖ TULEE SÄILYTTÄÄ LUONNONTILAISENA, ALUEELLA OVAT SALLITTUJA VAIN MAISEMANHOIDOLLISET TOIMENPITEET.

ALUEEN ISTUTUKSISSA (VL, KATU JA MUUT YLEISET ALUEET) TULEE KÄYTTÄÄ PÄÄOSIN KOTIMAISIA PUULAJEJA. PIHAKADUT JA TONTTIKADUT TULEE ISTUTTAA TOISISTAAN POIKKEAVIKSI.

## PUUJAAKOLAN RAKENTAMISTAPAOHJEET

### Yleistä:

Kotihalmeen, Puujaakolan ja Rantajaakolan kyläteitä ja aukioita rajaavat talot, aidat ja puurivit muodostavat yhdessä Puujaakolan kylämiljöö.

Kylänäkymiä muodostuu, kun

- rakennukset rakennetaan lähelle tiealuetta
- jokaisen tontin tienpuolisivuille istutetaan puita
- tontit aidataan ja
- talot väritetään toisiinsa sopivilla värisävyillä

Tieympäristöstä muodostuu turvallinen kävely-ympäristö, kun asuinrakennukset sijoittuvat teiden varsille.

### Asuntojen sijoittuminen aukoiden, kartanoiden, asuntoteiden ja -kujien varteen:

Osa taloista sijoittuu aukoiden reunalle kuten Jaakonpuisto Puujaakolassa ja pienemmät metsäaukeat Masinistinkujalla, Timperinkujalla ja Kuskinkujalla Kotihalmeen alueella.

Osa taloista sijoittuu metsään tai pellolle päättyvän lyhyen tienvarteen kuten Niittomiehenkuja, Renginkuja, Piiankuja tai Hankomiehenkuja ja osa sijoittuu metsäteiden varteen Ryskykujalla, Karjakujalla, Lamuskakujalla Kotihalmeen alueella, Kärrykujalla ja Ylä- ja Alaranteella Puujaakolassa (osa-alue).

Haravamiehenkujalla Kotihalmeen alueella ja Pyörtänön varrella Puujaakolassa (osa-alue) on puutarhatontteja.

Puujaakolassa (osa-alue) on kartanoita; Riihikartano, Latokartano, Tallikartano, Karjakartano, Luhtikartano ja Saunakartano, joiden kautta on kulku sitä ympäröiville tonteille. Jokaisen kartanon käyttö määräytyy sen ympärillä asuvien asukkaiden ja heidän tarpeittensa mukaan. Kartanolla voi olla yhteisiä asiakas- tai vieraspysäköintipaikkoja, jätteidenkeräysastiat yhteisessä katoksessa, lasten leikkipaikka tai muita asukkaiden tarvitsemia toimintoja. Lukkarinojan rannassa talot muodostavat Lukkarinkaaren.

### Rakennukset:

Puujaakolan (koko alue) talot eivät ole samanlaisia ja samanvärisiä vaan jokainen talo on yksilö. Taloissa on kuitenkin samankaltaisia piirteitä kuten sijainti suhteessa teihin, rakennusten kokonaishahmo, alueen vallitseva seinä- ja aitamateriaali, puu sekä murretut, voimakkaat värit.

Rakennusten päädyt ovat tärkeitä. Erityisesti kortteleiden nurkissa ja teiden kulmissa päädyillä ja nurkilla on tärkeä merkitys kyläkuvaan kannalta.

Talojen tienpuolijulkisivu on yksinkertainen ja ryhdikäs, osa yhteistä kylänraittia ja kylänäkymää. Seinäpinta on hallitseva ja ikkunat ovat aukkoja seinäpinnassa.

Asunnot avautuvat pihanpuolelle, joskus suurin ikkunoin, terassein ja sisäänkäyntikuistein.

## **Julkisivumateriaalit ja väritys**

Jotta alueesta muodostuu yhtenäinen kokonaisuus:

Yhdessä rakennuksessa saa käyttää vain yhtä julkisivumateriaalia.

Yhdessä rakennuksessa saa käyttää tien tai kadun puolella vain yhtä pääväriä. Pihan puoleinen sivu ja pihakuistit voivat poiketa tien tai kadunpuoleisen julkisivun väristä.

Väritysohjeiden lähtökohtana on taustalla olevan luonnon tummuusaste. Sopivia julkisivuvärejä ovat esimerkiksi Uulatuote Oy:n Värikartan sävyt 30 % - 100 % (harmaa 15 % - 100 %). Sopivia värejä ovat keltamullan ja punamullan ja tummuudeltaan vastaavat murretut harmaan, punaruskean, siniharmaan ja vihreänharmaan sävyt. Puhtaat, kirkkaat värit ja pastellisävyt eivät ole sallittuja. Vaaleat värit ovat sallittuja vain yksityiskohdissa ja pihan puolella.

Talon väri kokeillaan tekemällä n. 1m<sup>2</sup>:n koemaalaus rakennuspaikalla.

Tiilijulkisivussa sauman väri ei saa erota voimakkaasti tiilen väristä. Tiilien tulee olla yksivärisiä ja pinnaltaan sileitä tai harjattuja. Mahdollisten puisten julkisivun osien tulee olla lähellä tiiliseinän väriä.

## **Kattomateriaalit ja värit**

Kattojen on oltava väriltään harmaita, keskitemmasta grafiitinharmaaseen.

Suositteluvia kattomateriaaleja ovat saumattu pelti ja huopa.



Havainnekuva arkkitehtioppilas Katri Nuutinen

Suunnittelemalla talo kulman muotoon, edistetään tontin yksityisyyttä ja suotuisaa pienilmastoa. AO-kortteleissa 275, 283 – 284 ja 288 suositellaan kulmatalon käyttöä.

PUU-JAAKOLA, PÄÄRAKENNUSTEN SUOSITELTAVIA POIKKILEIKKAUKSIA:



1-KERROKSIINEN TALO,  
RUNKOSYVYYS N. 6,5 M  
KATTOKALTEVUUS 1/1,5



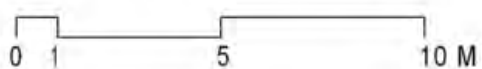
1-KERROKSIINEN TALO,  
RUNKOSYVYYS N. 6,5 M  
KATTOKALTEVUUS 1/2



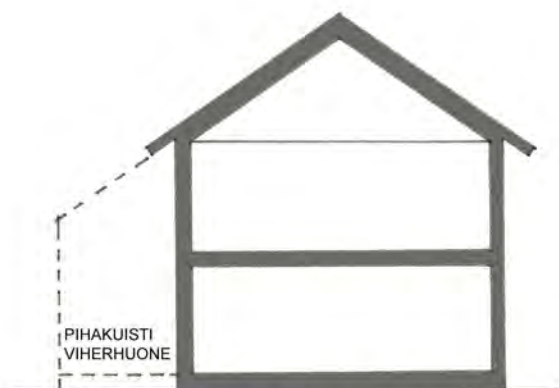
1u3/4-KERROKSIINEN TALO,  
RUNKOSYVYYS N. 8 M  
KATTOKALTEVUUS 1/1,5



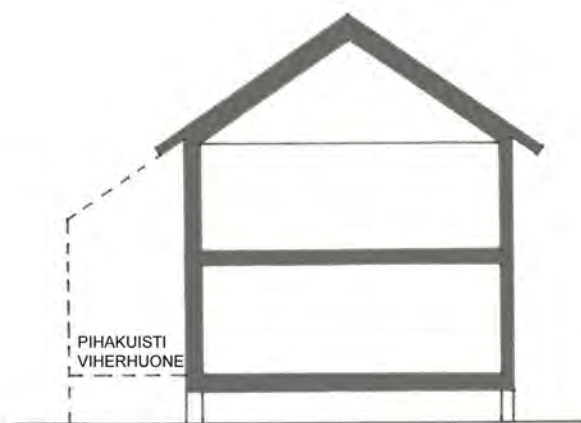
1u3/4-KERROKSIINEN TALO,  
RUNKOSYVYYS N. 8 M  
KATTOKALTEVUUS 1/2



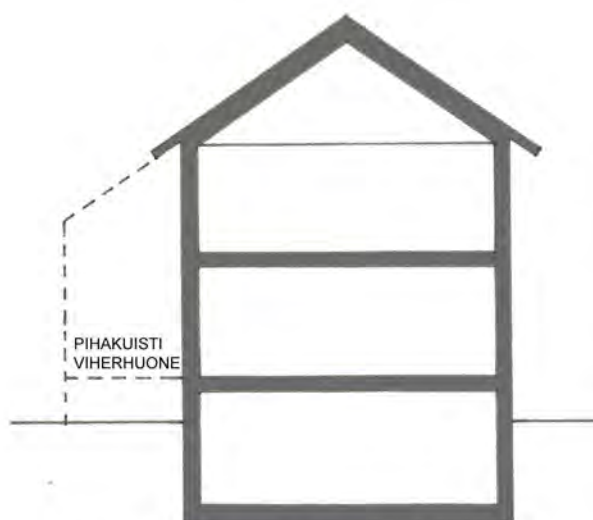
PUUJAAKOLA, PÄÄRAKENNUSTEN SUOSITELTAVIA POIKKILEIKKAUKSIA:



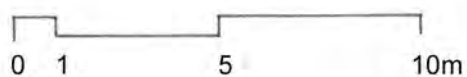
2-KERROKSIEN TALO,  
RUNKOSYVYYS N. 8M,  
KATTOKALTEVUUS 1/2-1/1,5  
MAANVARAINEN PERUSTUS



2-KERROKSIEN TALO,  
RUNKOSYVYYS N. 8M,  
KATTOKALTEVUUS 1/2-1/1,5  
ROSSIPOHJA



2-KERROKSIEN TALO,  
RUNKOSYVYYS N. 8M,  
KATTOKALTEVUUS 1/2-1/1,5  
KELLARI





PUU-JAAKOLA, PÄÄRAKENNUSTEN SUOSITELTAVIA POIKKILEIKKAUKSIA:

- PIENTALOT ESIMERKIKSI NAAPURITONTIN RAJALLA
- KULMATALOT
- AUTOTALLIT TAI VARASTOT NAAPURITONTIN RAJALLA

PULPETTIKATON KALLISTUS OMALLE PIHALLE PÄIN.



I-KERROKSIINEN TALO,  
RUNKOSYVYYS N. 6 M  
KATTOKALTEVUUS 1/4



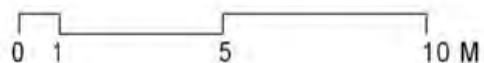
I<sup>1</sup>/<sub>4</sub>-KERROKSIINEN TALO,  
RUNKOSYVYYS N. 6 M  
KATTOKALTEVUUS 1/4



I-KERROKSIINEN TALO,  
RUNKOSYVYYS N. 6 M  
KATTOKALTEVUUS 1/3

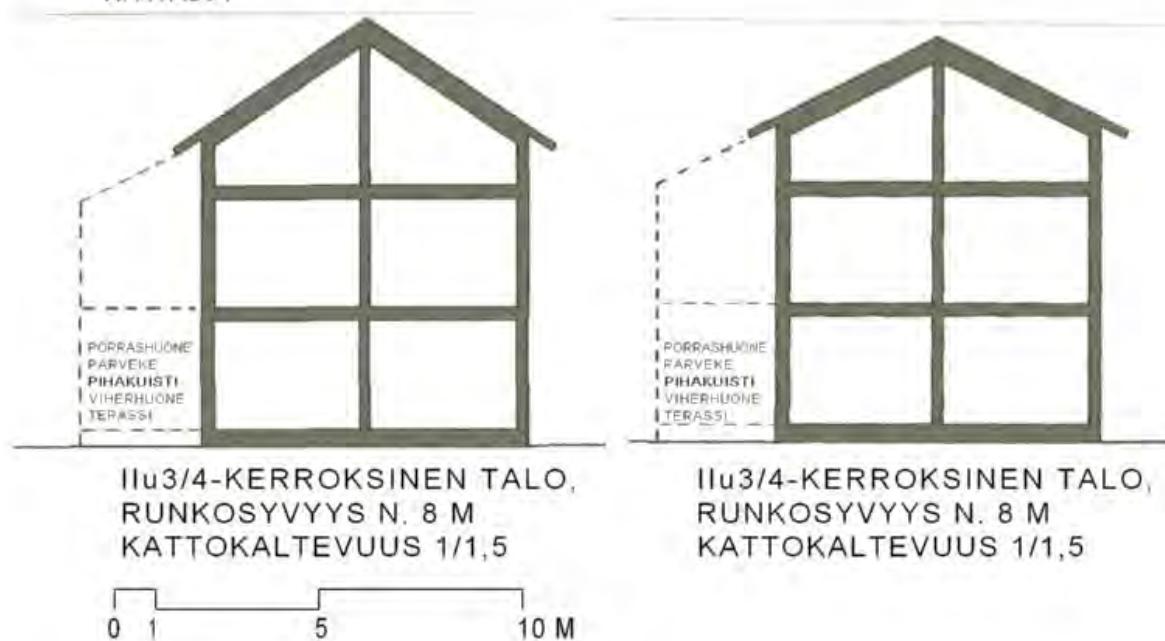


I<sup>1</sup>/<sub>4</sub>-KERROKSIINEN TALO,  
RUNKOSYVYYS N. 6 M  
KATTOKALTEVUUS 1/3



## PUU-JAAKOLA, PÄÄRAKENNUSTEN SUOSITELTAVIA POIKKILEIKKAUKSIA:

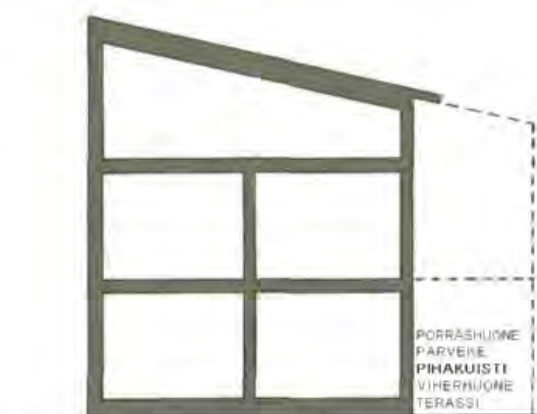
- PIENKERROSTALOT
- RIVITALOT



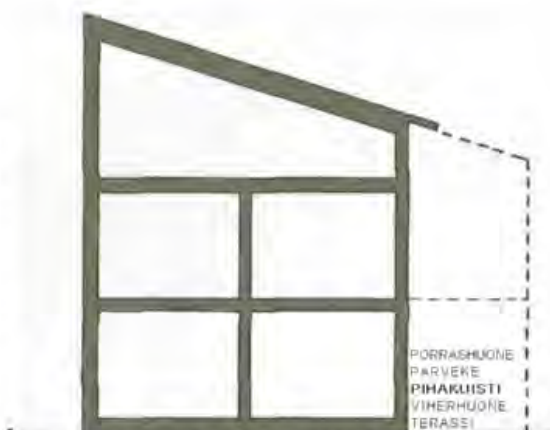
PUU-JAAKOLA, PÄÄRAKENNUSTEN SUOSITELTAVIA POIKKILEIKKAUKSIA AAVANLAIDASSA  
KORTTELEISSA 273,279,280,287 JA 288:

- PIENKERROSTALOT JA RIVITALOT LAKEUDEN REUNALLA
- YLEISTEN RAKENNUSTEN KORTTELIALUE LAKEUDEN REUNALLA

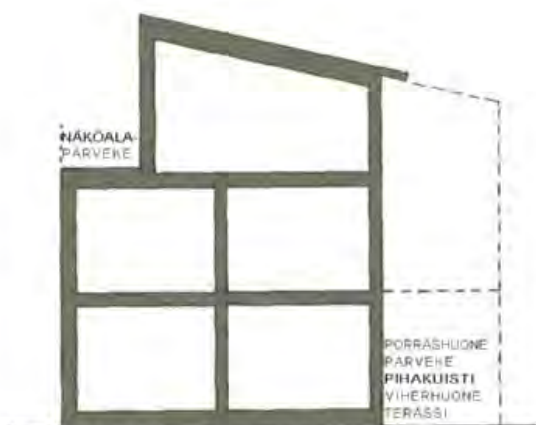
PULPETTIKATON KALLISTUS OMALLE PIHALLE PÄIN.



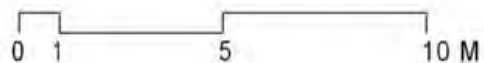
IIu3/4-KERROKSINEN TALO,  
RUNKOSYVYYS N. 8 M  
KATTOKALTEVUUS 1/4



IIu3/4-KERROKSINEN TALO,  
RUNKOSYVYYS N. 8 M  
KATTOKALTEVUUS 1/3



IIu3/4-KERROKSINEN TALO,  
RUNKOSYVYYS N. 8 M  
KATTOKALTEVUUS 1/4



## Aidat

Tiealueita rajaavat aidat suojaavat yksityisiä piha-alueita ja erottavat piha-alueen yhteisistä tie- ja puistoalueista.

Tien varressa tulee käyttää lauta- tai säleaitaa. Suositellut aitamallit ovat rakentamistapaohjeiden liitteenä. 1400-1600 mm korkeissa aidoissa aidan yläreunaan voidaan avata 400 mm korkeita ”ikkunoita”.

Aita maalataan talon julkisivun väriseksi tai harmaaksi.

Kevyen liikenteen väyliä ja puistoa vasten voidaan käyttää myös oikean korkuiseksi leikattua pensasaitaa.

## Istutukset

Tontin istutuksissa tulee noudattaa liitteenä olevan viheraluesuunnitelman periaatteita.

Rakennettavilla peltoalueilla:

- omakotitontin tien puoleiselle, rakentamattomalle sivulle ja joidenkin puistojen rajoille istutetaan riviin suurempia lehtipuita, koivua ja lehmusta
- kevyen liikenteen väylän puoleiselle tontin sivulle ja asutokujien varsille istutetaan kukkivia puita ja suuria pensaita, kuten pihlajaa, tuomea, hedelmäpuita ja pihasyreeniä.
- Kartanonpuoleisille rajoille ja kartanoille istutetaan havupuita

Lajimääritysten tavoitteena on jäsentää asuntoaluetta osiin ja luoda alueen eri osille omanlaisensa ilme.

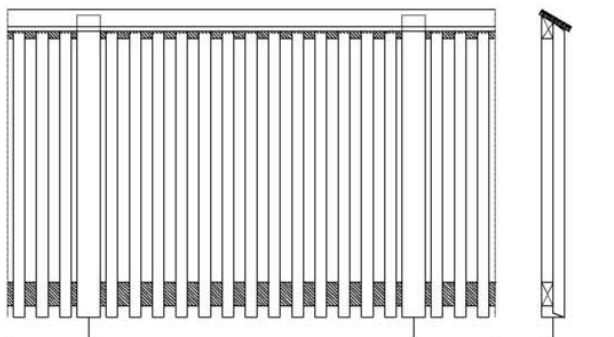
Rakennettavilla metsäalueilla:

- tontin puusto ja metsänpohjakasvillisuus tulee säilyttää kaavaan merkityllä alueella. Metsänpohjakasvillisuus on kaunis ja helppohoitoinen maanpäällyste.
- tontin rakentamiseen varatulla puoliskolla tulee katua rajaamaan istuttaa puurivi esim. pihlajarivi, joka sopii kauniisti havumetsäalueille.

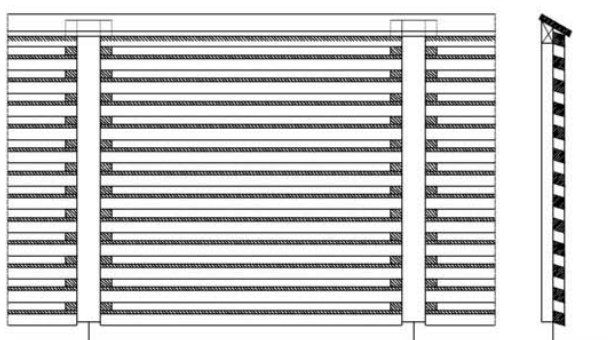
## Valaistus

Tonttien valaistus tulee suunnitella niin, että se tukee julkisten alueiden, teiden, puistojen, kujien ja aukioiden valaistusta niin, että syntyy turvallinen asuinympäristö. Kunta laatii ja toteuttaa yleisten alueiden valaistuksen.

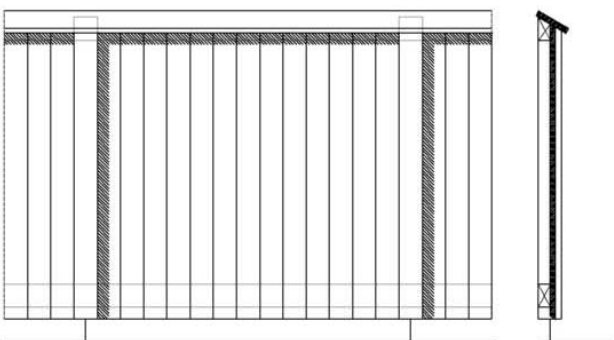
PUUJAAKOLAN SUOSITELTAVAT AITAMALLIT:



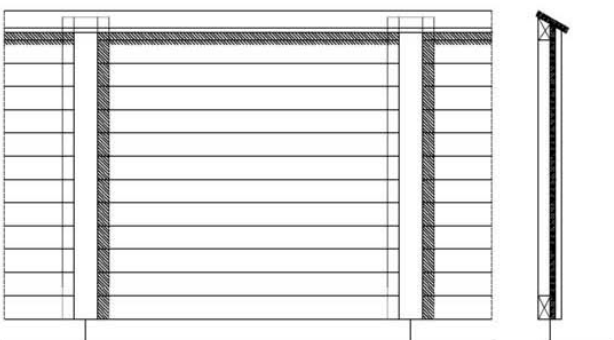
PYSTYSÄLEITA



VAAKASÄLEITA



UMPINAINEN AITA (PYSTYLAUTA)



UMPINAINEN AITA (VAAKALAUDOITUS)

PUU-JAAKOLA  
Aitamallit 1:20 periaatekuva  
18.6.2003 Tyrnävän kunta /KN